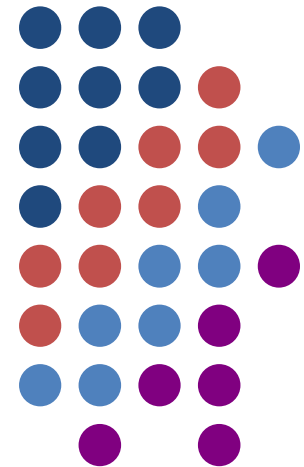


# Bài 6: Giá trị và Vấn đề Phân phối

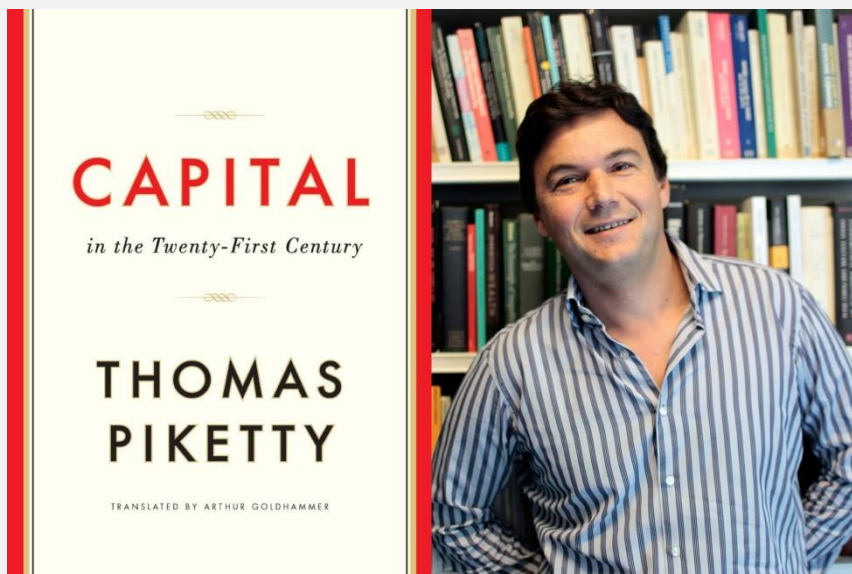
Nhập môn chính sách công

Nguyễn Xuân Thành

Học kỳ Thu, 2017



# Tư bản trong thế kỷ 21



## Phân tích kinh tế thực chứng để trả lời các câu hỏi:

- Phân phối thu nhập và của cải tiến triển như thế nào trong dài hạn?
- Liệu sự vận động của quá trình tích lũy tư bản sẽ chắc chắn dẫn đến sự tập trung của cải vào tay một số ít người? Hay các lực cân đối của tăng trưởng, cạnh tranh và đổi mới công nghệ ở giai đoạn sau của quá trình phát triển sẽ làm giảm bất bình đẳng?

# Tư bản trong thế kỷ 21

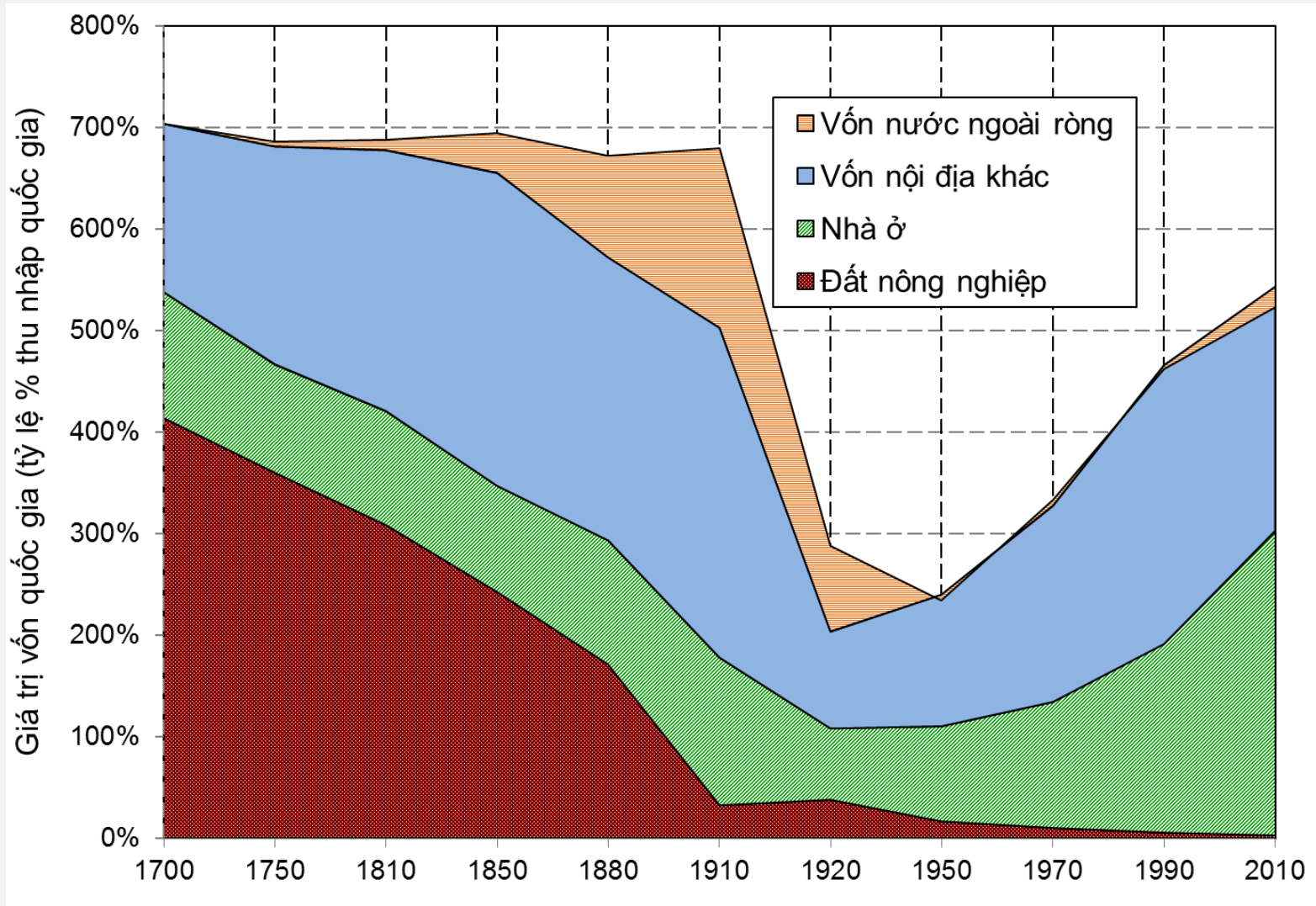
---

## **Câu hỏi thứ nhất:**

- Phân phối thu nhập và của cải tiến triển như thế nào trong dài hạn?

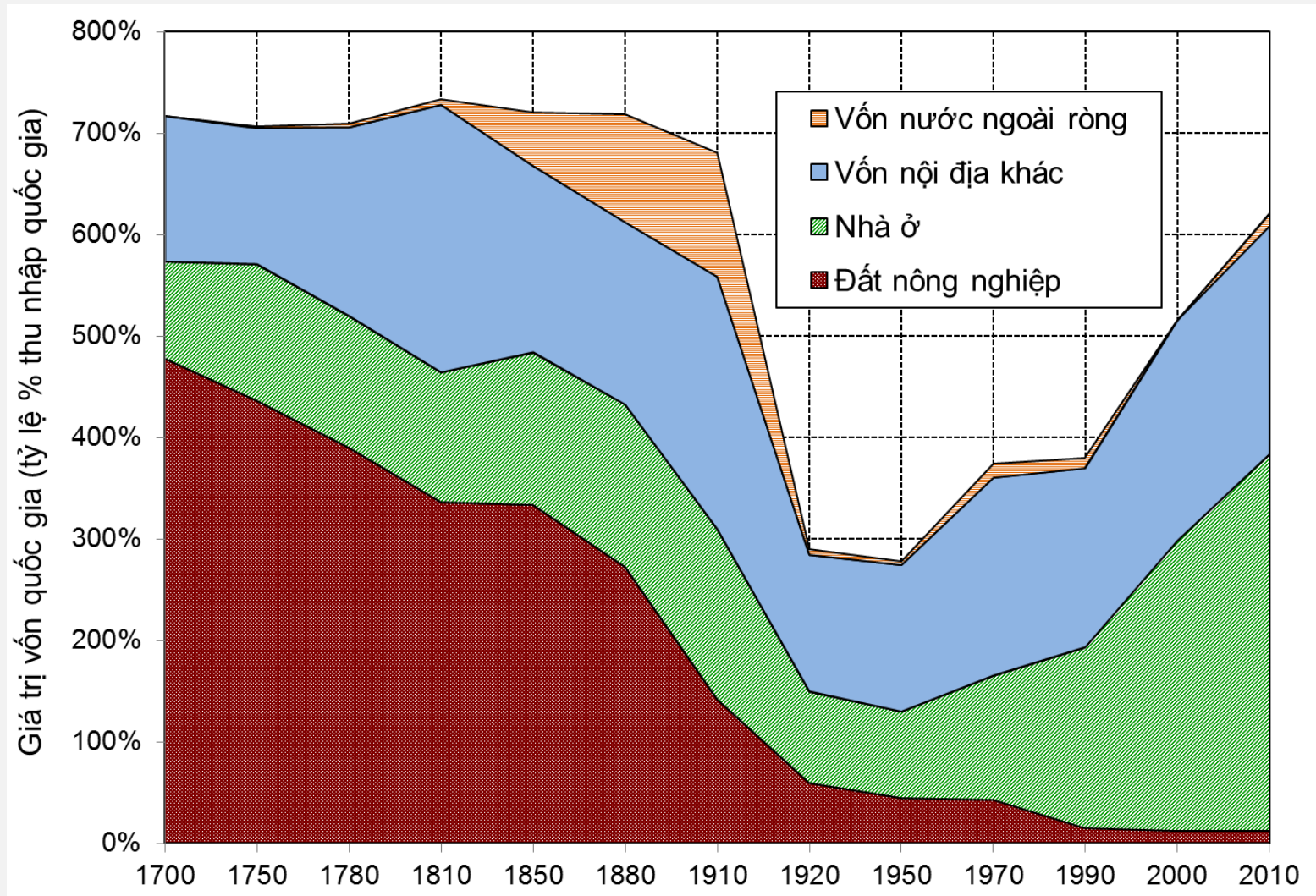
*Trả lời bằng số liệu lịch sử và so sánh giữa các quốc gia trong dài hạn (2 thế kỷ).*

# Tư bản ở Anh, 1700-2010



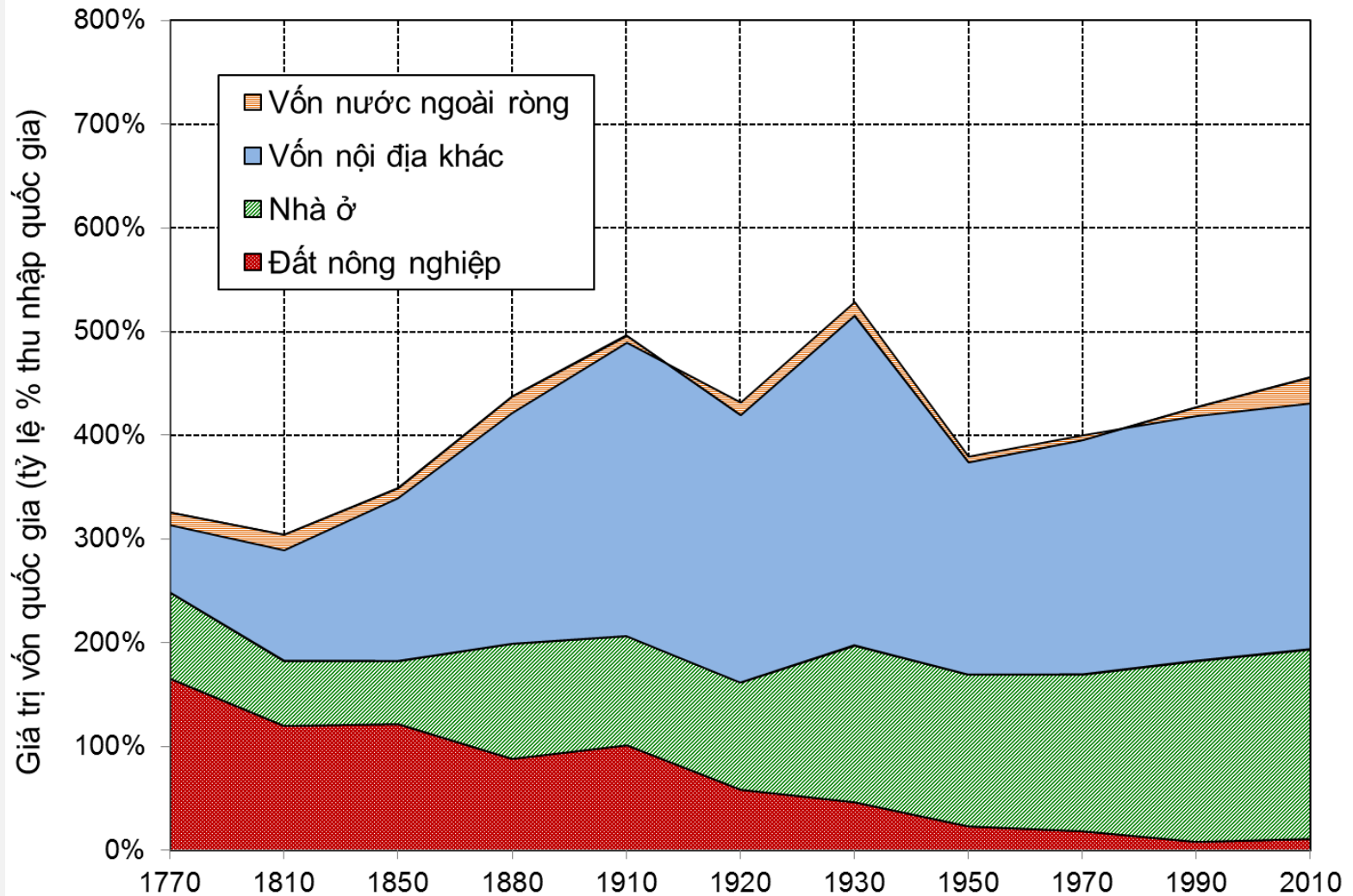
Nguồn: Piketty (2014), Chương 3, Hình 3.1

# Tư bản ở Pháp, 1700-2010



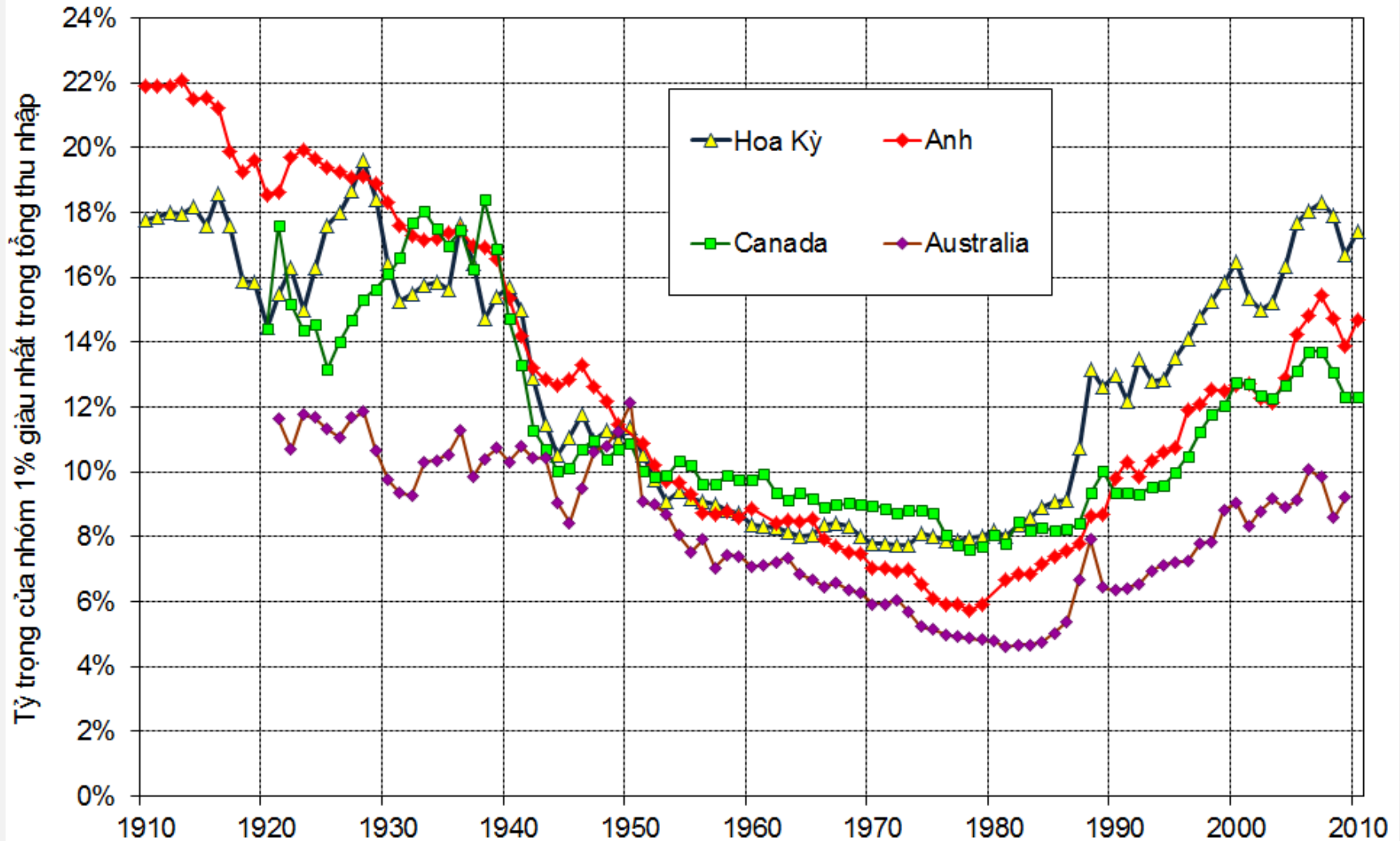
Nguồn: Piketty (2014), Chương 3, Hình 3.1

# Tư bản ở Hoa Kỳ, 1770-2010



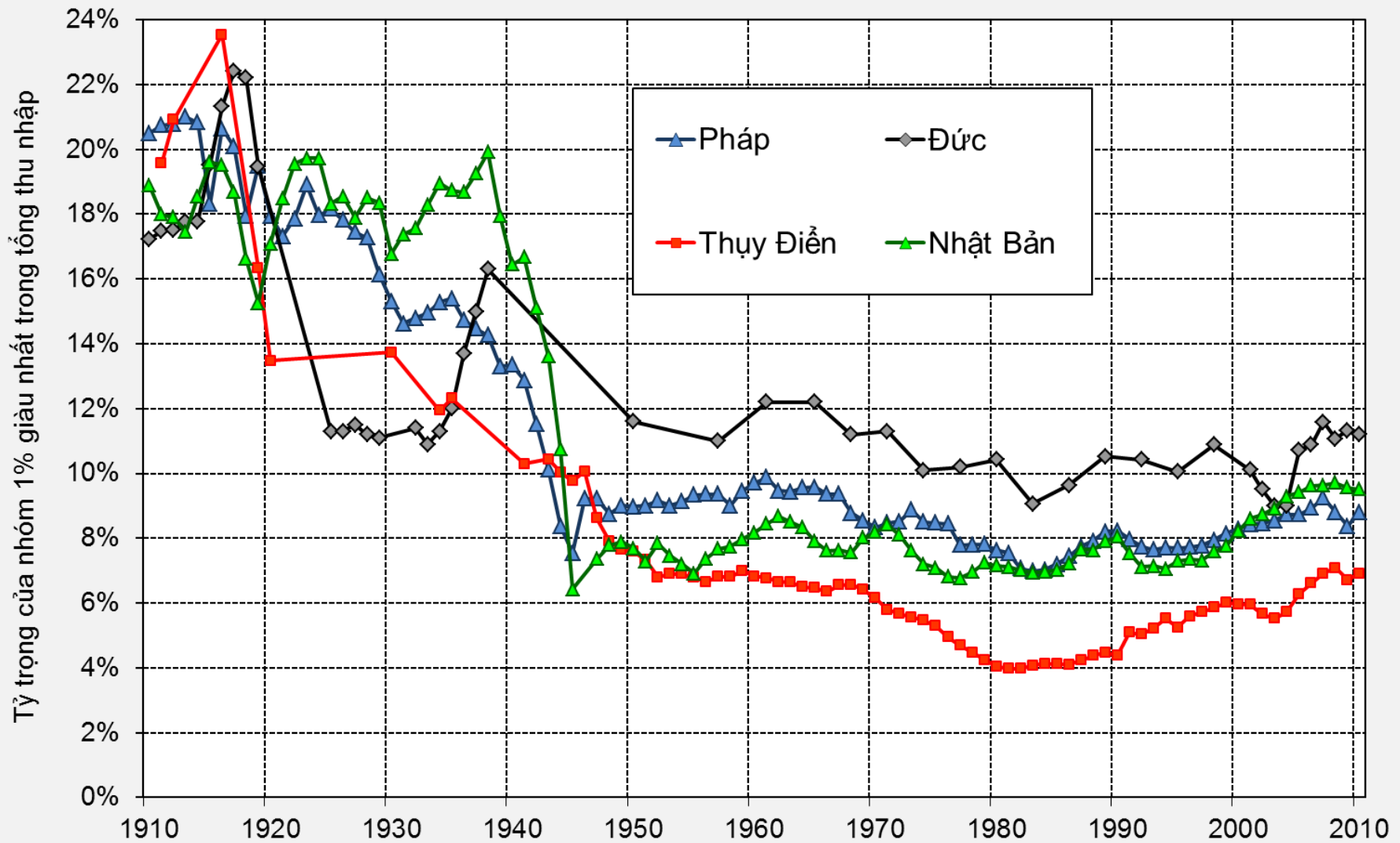
Nguồn: Piketty (2014), Chương 4, Hình 4.6

# Bất bình đẳng thu nhập ở các nước Ăng-lô - Sắc-xông, 1910-2010



Nguồn: Piketty (2014), Chương 9, Hình 9.2

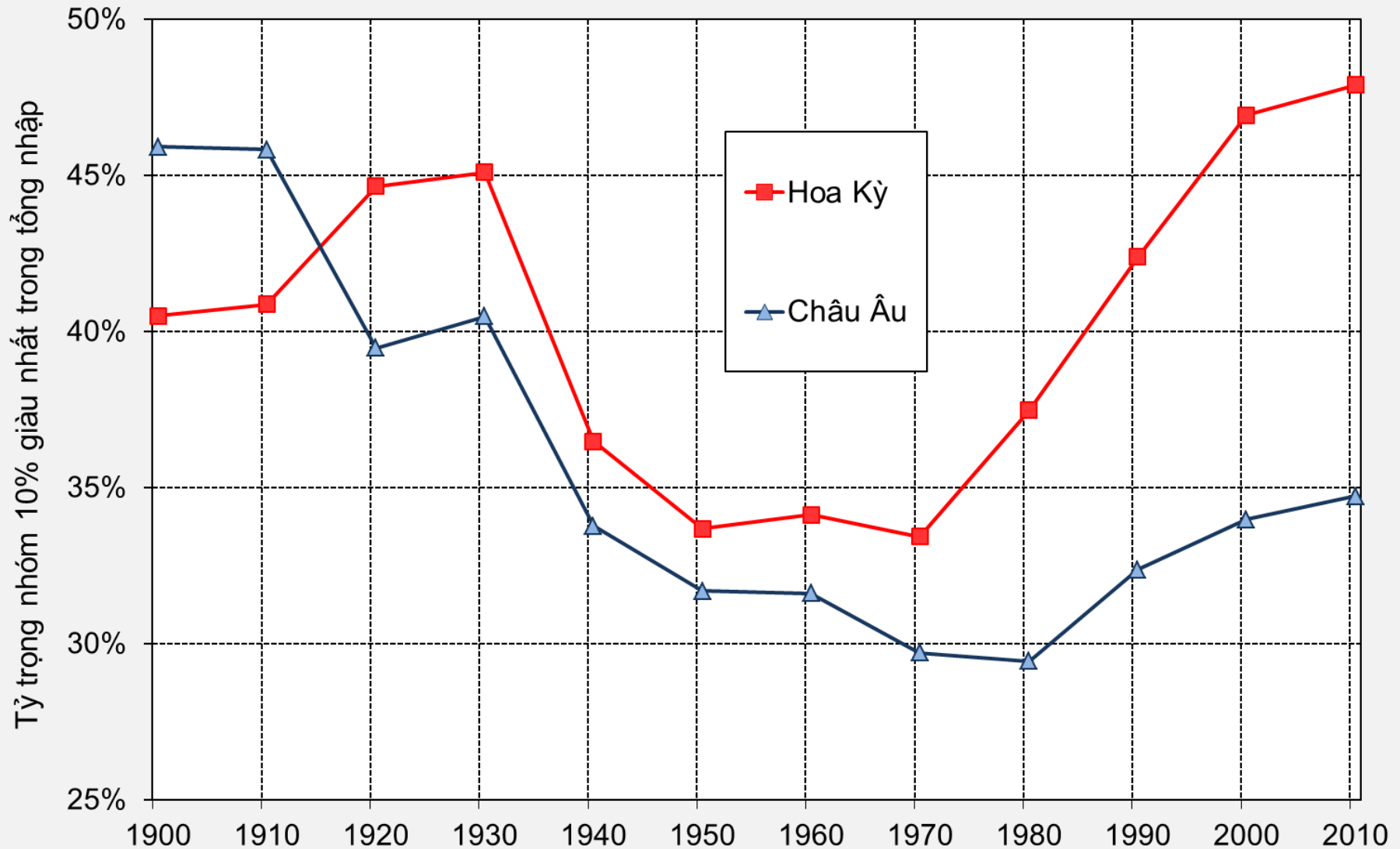
# Bất bình đẳng thu nhập ở châu Âu lục địa và Nhật Bản, 1910-2010



Nguồn: Piketty (2014), Chương 9, Hình 9.3

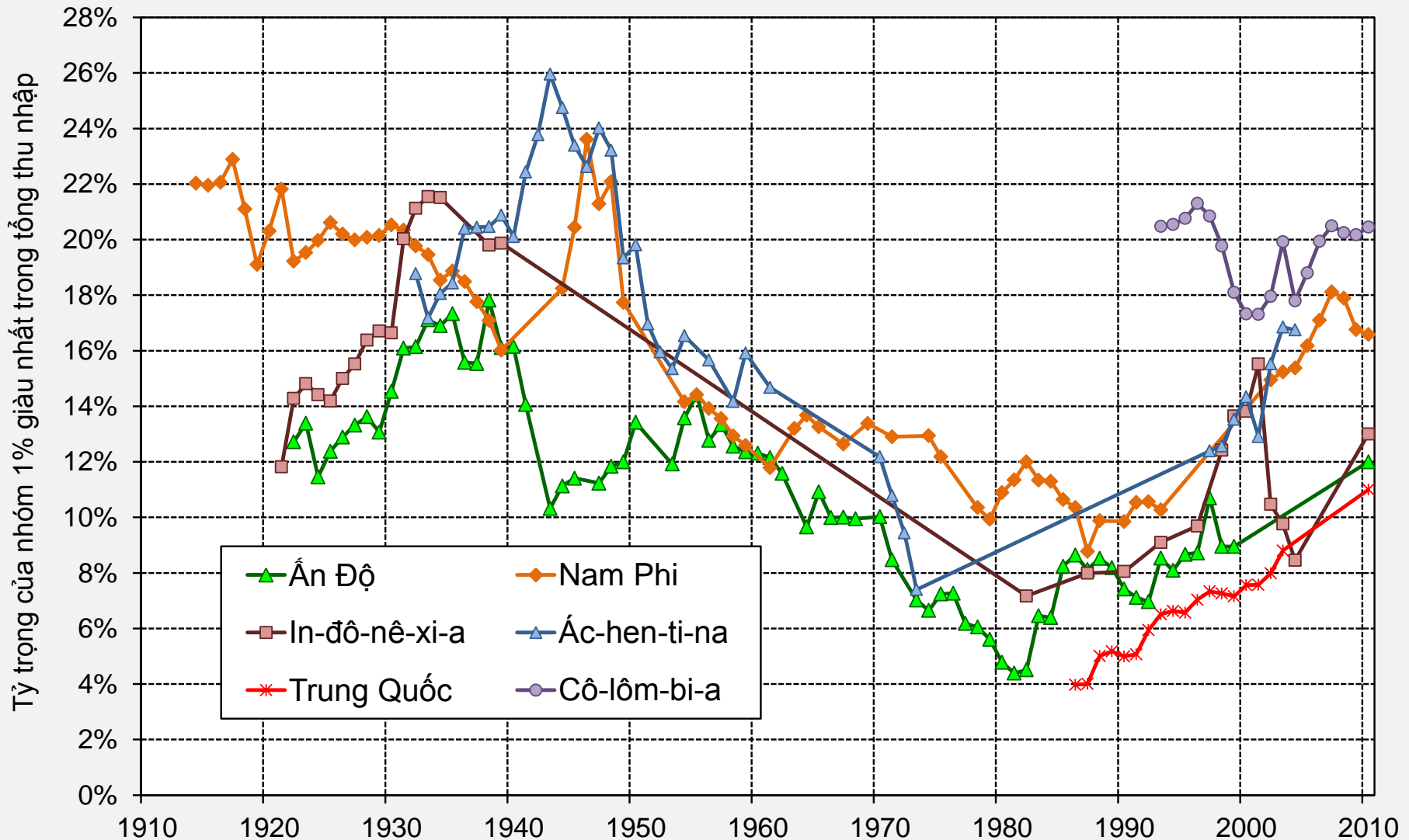


# Bất bình đẳng thu nhập ở Hoa Kỳ so với châu Âu, 1900-2010



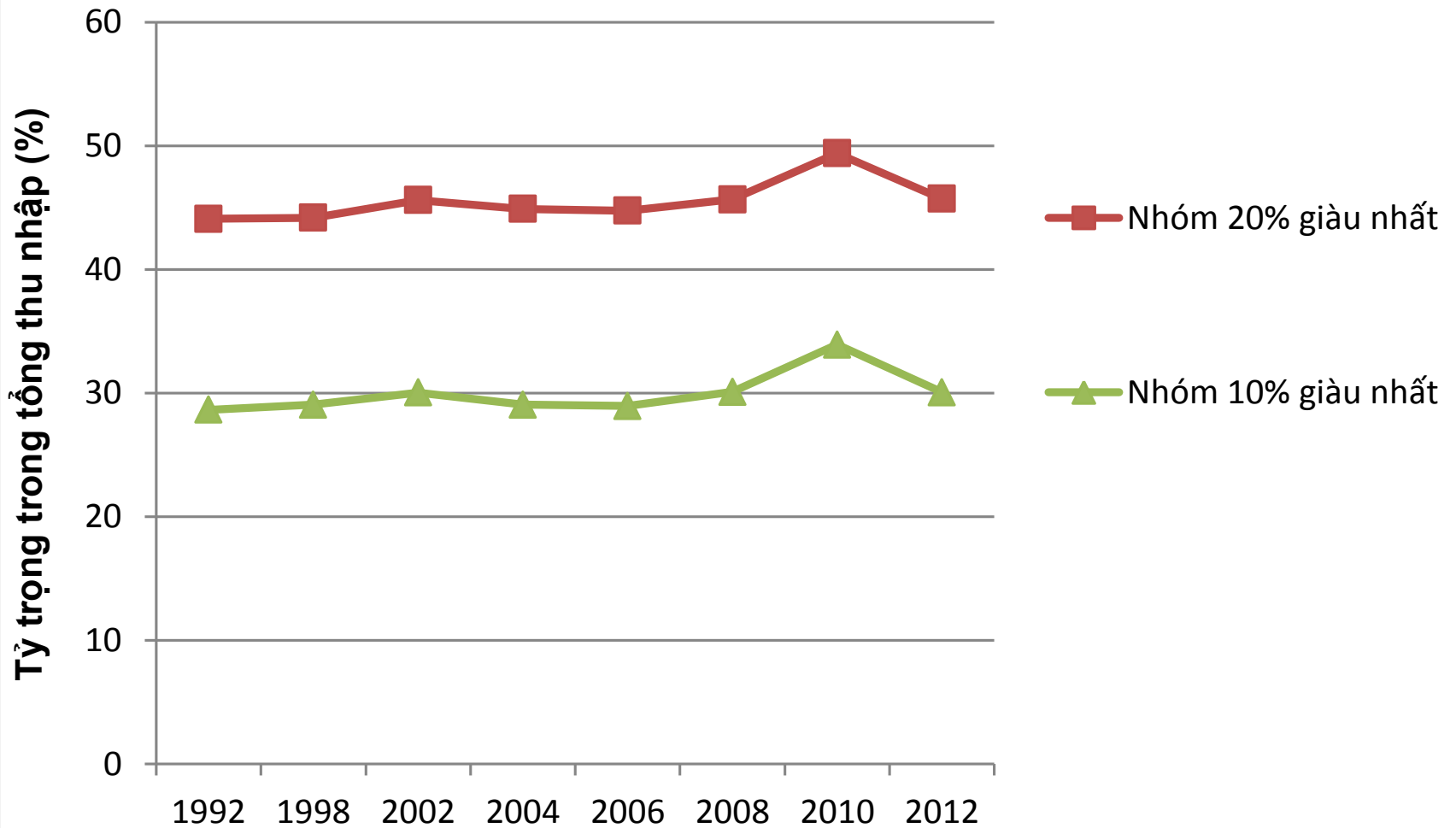
Nguồn: Piketty (2014), Chương 9, Hình 9.8

# Bất bình đẳng thu nhập ở các nền kinh tế mới nổi, 1910-2010



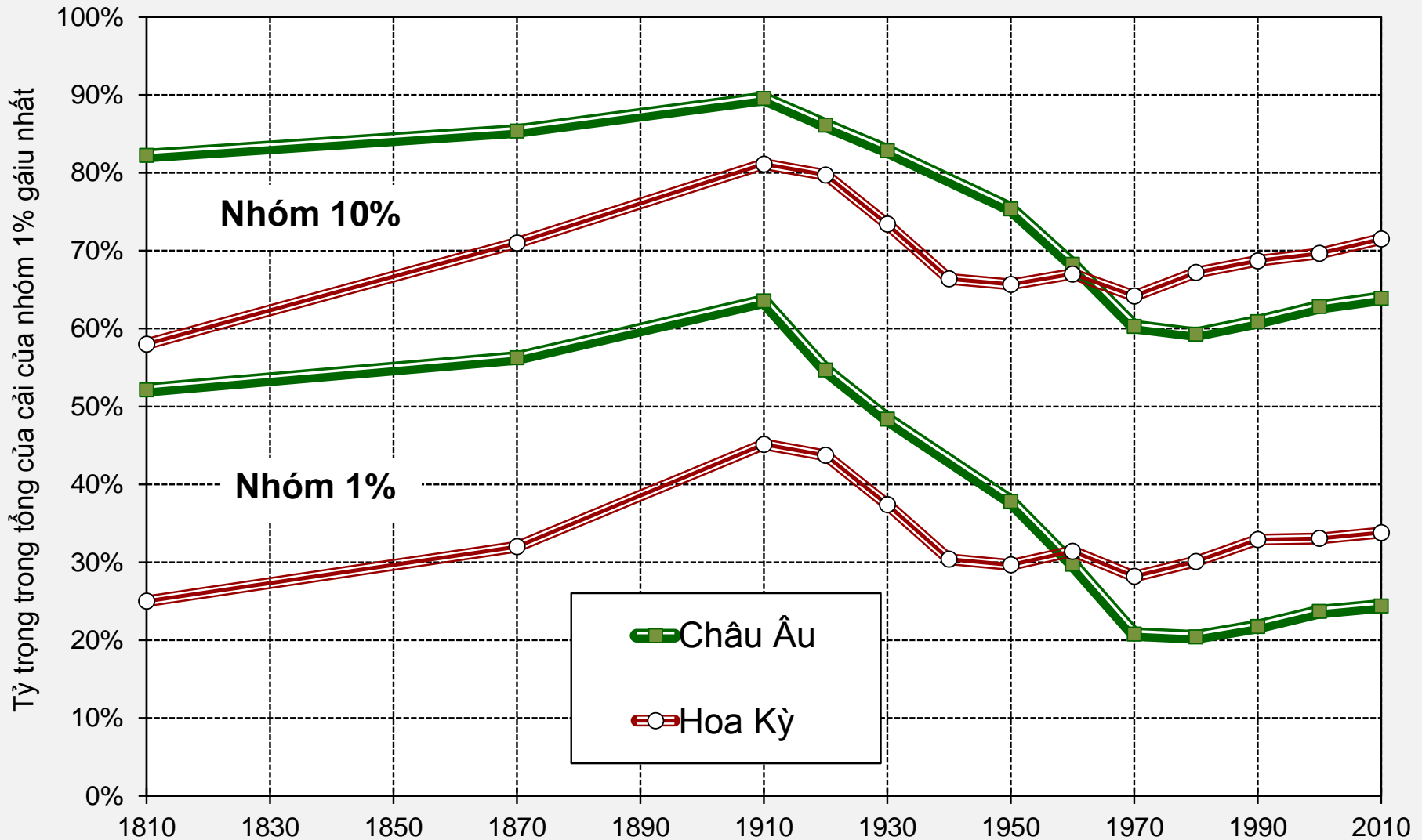
Nguồn: Piketty (2014), Chương 9, Hình 9.9

# Bất bình đẳng thu nhập ở Việt Nam, 1992-2012



Nguồn: Ngân hàng Thế giới, Cơ sở dữ liệu về Phân phối thu nhập và Bất bình đẳng.

# Bất bình đẳng của cải ở Hoa Kỳ so với châu Âu, 1810-2010



Nguồn: Piketty (2014), Chương 10, Hình 10.6

# Tư bản trong thế kỷ 21

---

## Câu hỏi 2:

- Liệu sự vận động của quá trình tích lũy tư bản sẽ chắc chắn dẫn đến sự tập trung của cải vào tay một số ít người? Hay các lực cân đối của tăng trưởng, cạnh tranh và đổi mới công nghệ ở giai đoạn sau của quá trình phát triển sẽ làm giảm bất bình đẳng?

*Trả lời bằng mô hình tăng trưởng kinh tế dài hạn.*

# Mô hình

---

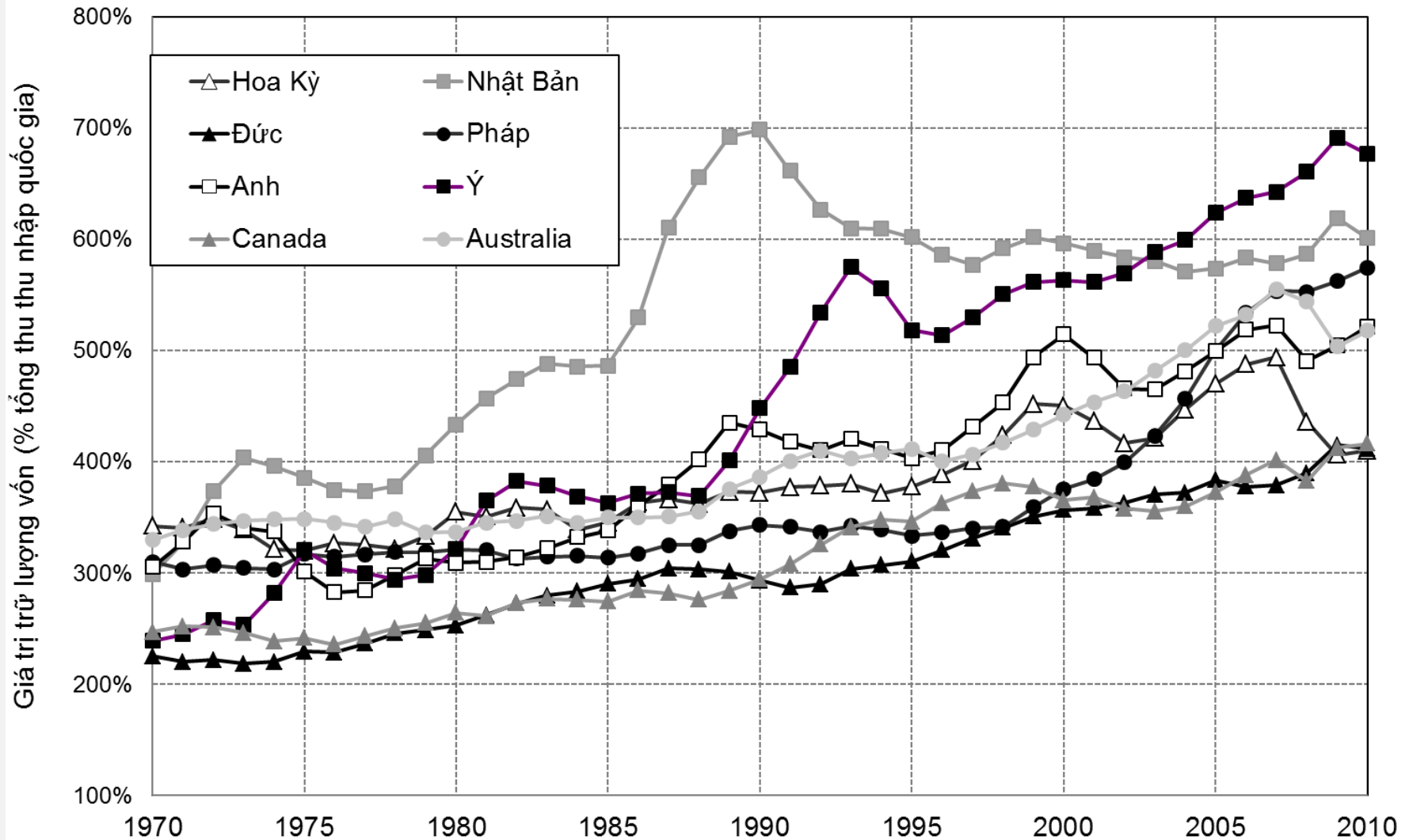
## Mô hình mô tả:

- Tỷ trọng thu nhập từ vốn trong tổng thu nhập quốc gia bằng suất sinh lợi trên vốn nhân với tỷ lệ trữ lượng của cái so với thu nhập quốc gia.
- $\alpha = r * \beta$ 
  - r là suất sinh lợi trên vốn (từ tiền thuê đất, cổ tức, lợi nhuận khác)
  - $\beta$  là tỷ lệ trữ lượng vốn (K) trên tổng thu nhập quốc gia (Y)

## Mô hình chuẩn đoán:

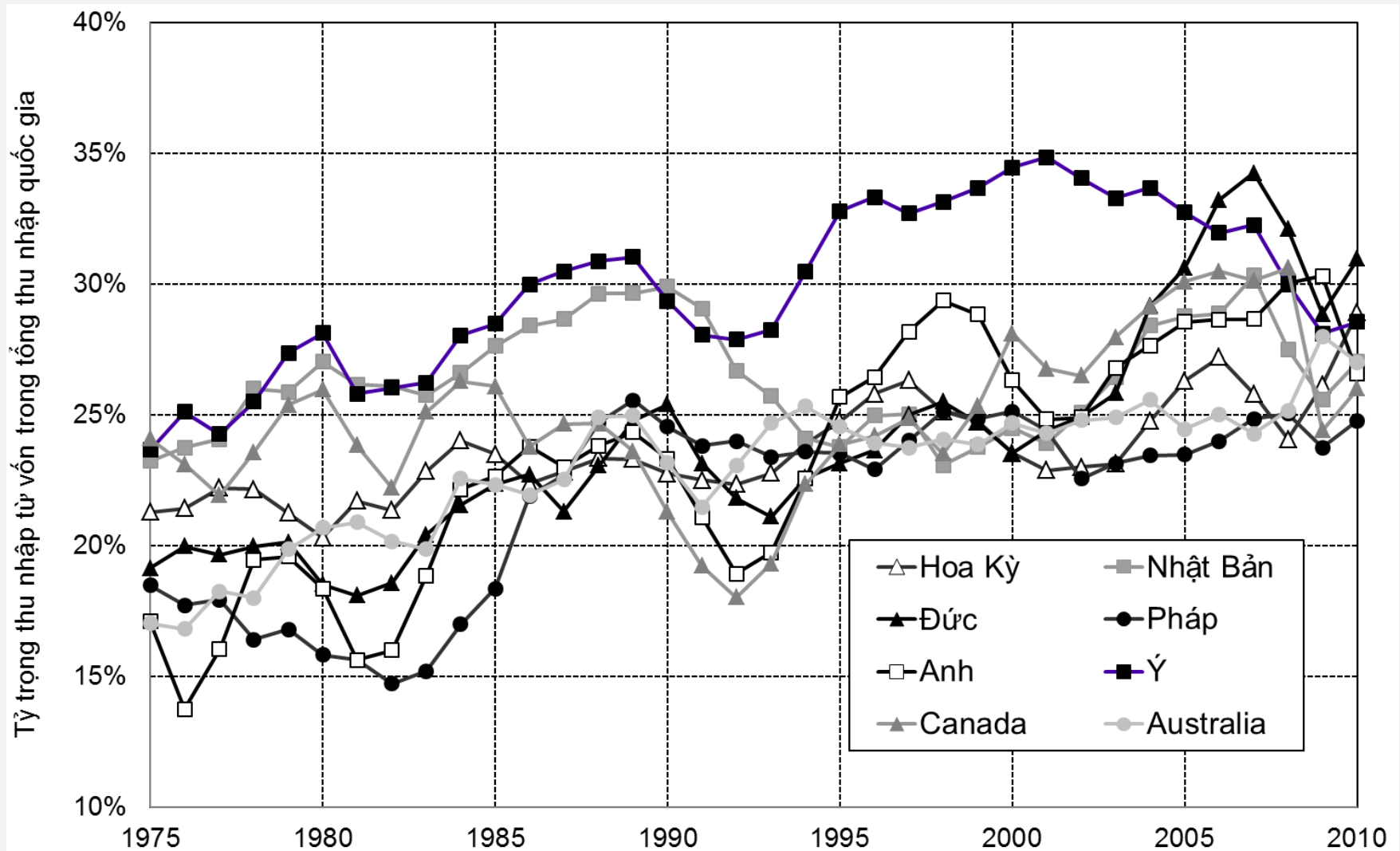
- Trong dài hạn, tỷ lệ trữ lượng vốn trên tổng thu nhập quốc gia sẽ bằng tỷ lệ tiết kiệm quốc gia trên tăng trưởng thu nhập
- $\beta = s/g$ 
  - s là tỷ lệ tiết kiệm (trừ khấu hao)
  - g là tốc độ tăng trưởng thu nhập quốc gia
- $\alpha = r * \beta = r * (s/g)$

# Tỷ trọng vốn/GDP ở các nước phát triển



Nguồn: Piketty (2014), Chương 5, Hình 5.3

# Tỷ trọng thu nhập từ vốn ở các nước phát triển



Nguồn: Piketty (2014), Chương 6, Hình 6.5



# Tại sao bất bình đẳng giảm trong giai đoạn 1917-1970 ở các nền kinh tế phát triển phương Tây?

---

- Các cú sốc (chiến tranh, chính trị, kinh tế) làm hủy hoại vốn:
  - Chiến tranh thế giới
  - Đại suy thoái
  - Gánh nặng nợ
  - Lực chính trị làm tăng sức mạnh và quy mô của nhà nước

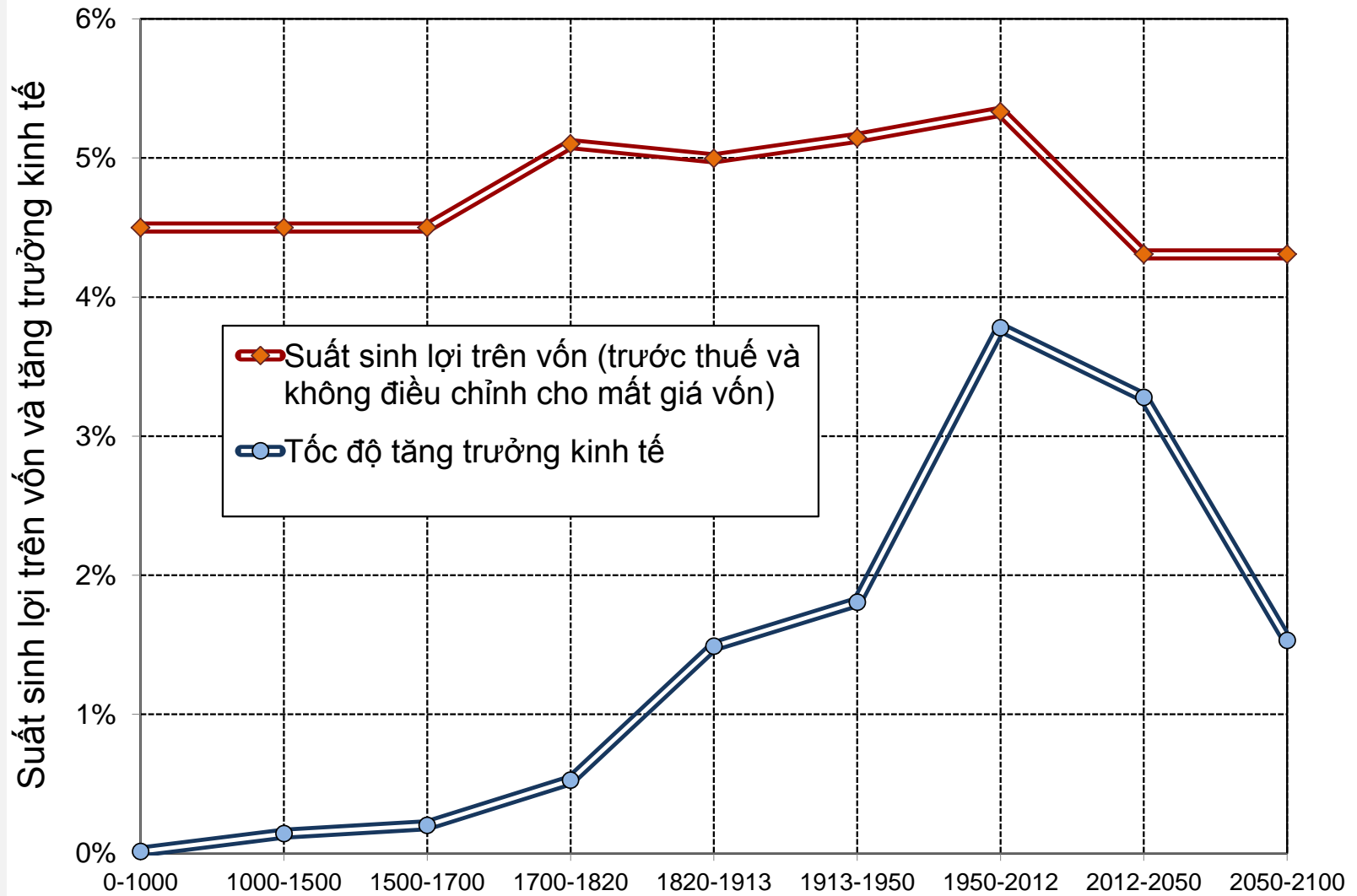
# Kết quả phân tích mô hình

---

- Mức độ tập trung của cải ở trạng thái cân bằng thị trường là hàm số đồng biến của  $(r - g)$
- Với suất sinh lợi của vốn ( $r$ ) ổn định trong khi tăng trưởng kinh tế ( $g$ ) chậm, mức độ tập trung của cải có thể tăng trong thế kỷ 21, và quay lại hay thậm chí vượt mức kỷ lục trong thế kỷ 19.
- $\alpha = r * \beta = r * (s/g)$   
 $\alpha$  tăng nếu khoảng cách giữa  $r$  và  $g$  tăng
- Kiểu hình trên không liên quan gì đến việc thị trường thất bại hay không thất bại.

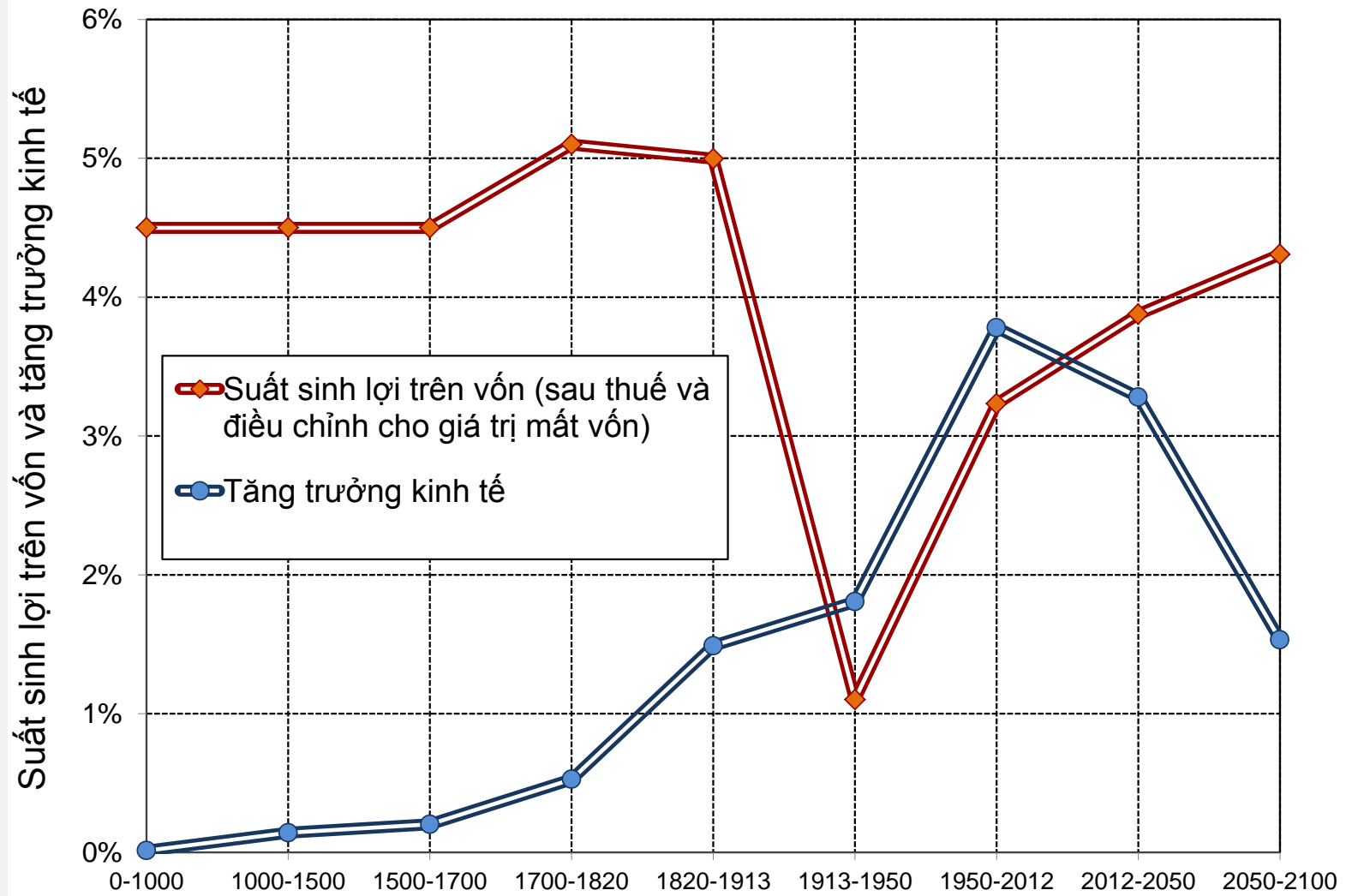
*Thị trường vốn hoạt động càng tốt thì  $(r - g)$  càng cao.*

# Suất sinh lợi trên vốn và tăng trưởng kinh tế



Nguồn: Piketty (2014), Chương 10, Hình 10.9

# Suất sinh lợi trên vốn và tăng trưởng kinh tế



Nguồn: Piketty (2014), Chương 10, Hình 10.10

# Bài học và khuyến nghị chính sách

---

- Bất bình đẳng không phải là một kết cục ngẫu nhiên, mà là một đặc điểm tự nhiên của chủ nghĩa tư bản.
- Của cải thừa kế chiếm ưu thế ở các nước phát triển, tạo ra một tầng lớp đại gia thiểu số (oligarchy)
- Tình trạng bất bình đẳng chỉ có thể được khắc phục bằng sự can thiệp của nhà nước.
- Khuyến nghị chính sách của Thomas Piketty:  
*Nhà nước đánh thuế của cải lũy tiến trên phạm vi toàn cầu*

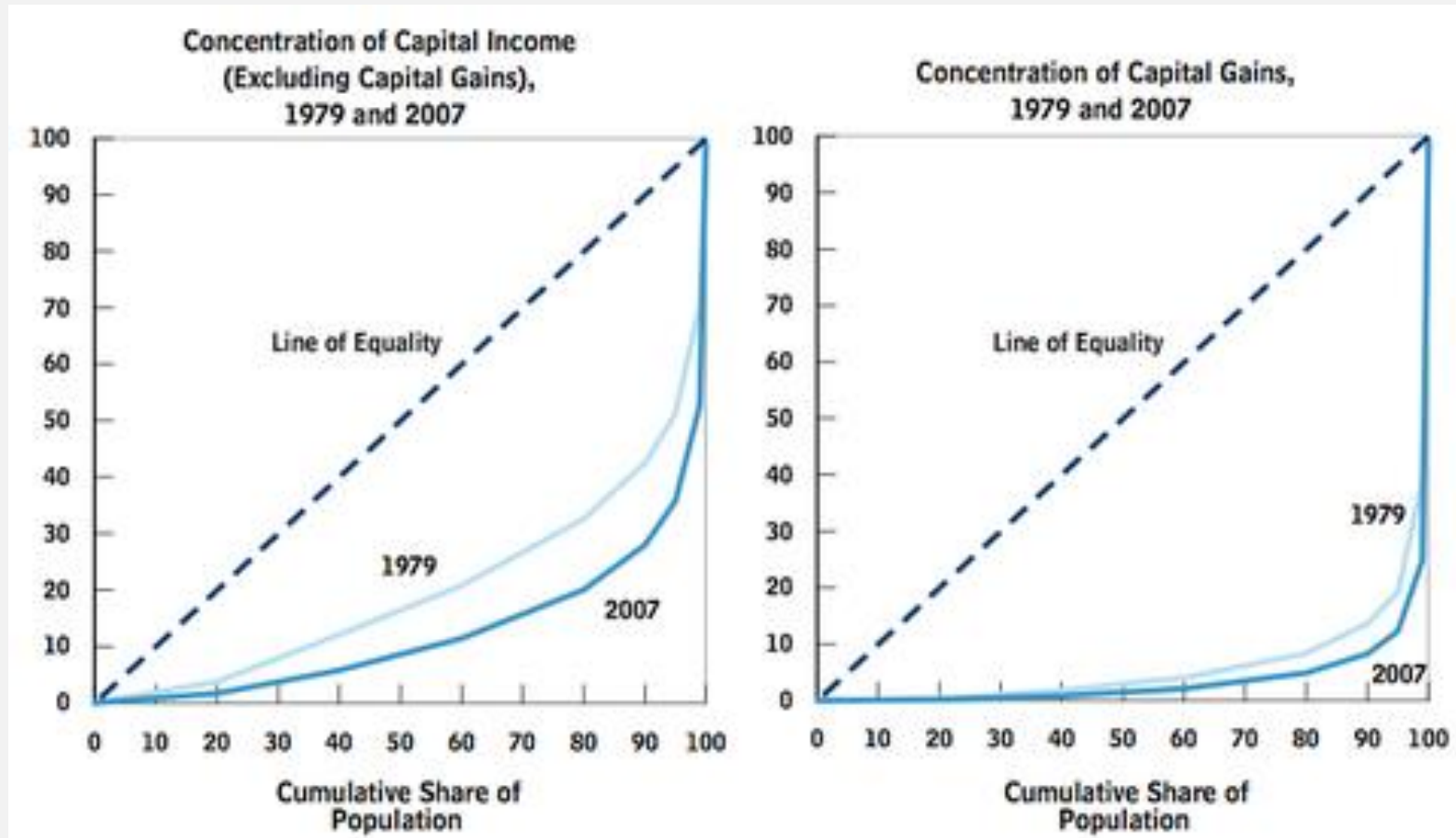
# Tư duy phản biện

---

- Liệu số liệu Piketty sử dụng để mô tả kiểu hình phân phối thu nhập và của cải theo thời gian có chính xác?
  - Chris Giles (FT): (i) Có lỗi kỹ thuật trong xử lý số liệu, (ii) Số liệu được hiệu chỉnh một cách tùy tiện, (iii) Sử dụng cơ sở dữ liệu khác (đối với Anh) cho kết quả ngược lại.
- Liệu mô hình Piketty sử dụng để giải thích nguyên nhân dẫn tới kiểu hình phân phối có đơn giản hóa một cách quá mức để rồi dẫn tới kết luận sai?
  - Larry Summers (HKS): (i) Giả định suất sinh lợi trên vốn không giảm hay chỉ giảm chậm có hợp lý không? và (ii) Có phải toàn bộ lợi nhuận từ của cải được tái đầu tư?
- Mặc dù số liệu không phải là hoàn hảo và mặc dù mô hình đòi hỏi phải đơn giản hóa thế giới thực, nhưng nếu ta vẫn có thể kết luận với độ tin cậy cao rằng phân phối thu nhập/của cải đang trở nên bất bình đẳng và nguyên nhân nằm ở bản chất của quá trình tích lũy tư bản thì:

*Dựa trên căn cứ giá trị nào để ta nói rằng nhà nước cần can thiệp hay không cần can thiệp bằng chính sách công để điều chỉnh phân phối thu nhập và của cải, và mức phân phối nào là phù hợp?*

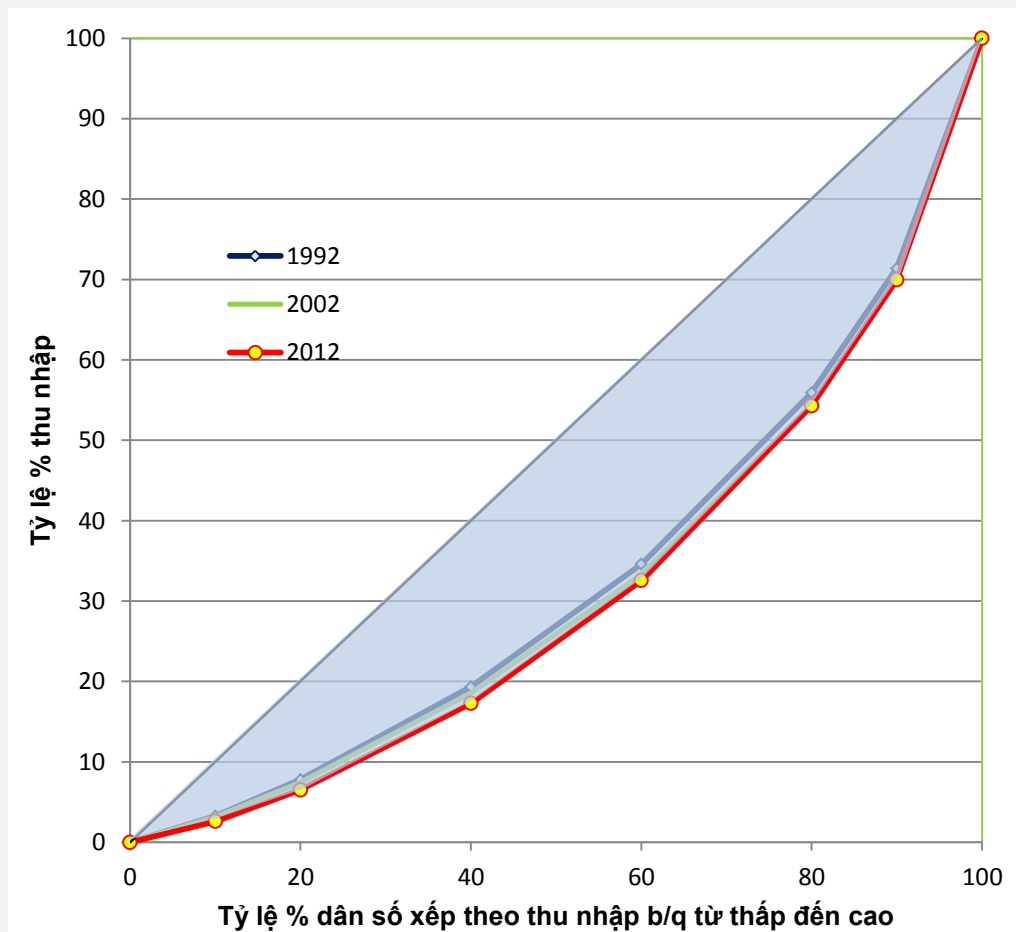
# Phân phối thu nhập ở Hoa Kỳ



Nguồn: CQ nghiên cứu NS thuộc QH Hoa Kỳ (CB)

Hệ số Gini của Hoa Kỳ: 41.8 (2007); 41.1 (2013)

# Phân phối thu nhập ở Việt Nam



Nguồn: NHTG, Cơ sở dữ liệu World Development Indicators (WDI).

Hệ số Gini của Việt Nam: 35,7 (1992); 38,2 (2008); 38,7 (2012)



# Giá trị và phân tích chuẩn tắc

---

- Hoạch định chính sách thường có xung đột xuất phát từ nhiều nguồn:
  - Thông tin khác nhau
  - Mô hình (mô tả và chuẩn đoán) khác nhau
  - **Giá trị khác nhau**
- Phân tích chuẩn tắc trả lời câu hỏi về giá trị

# Kinh tế học

---

- Nhà nước cần can thiệp để tái phân phối:
  - Thất bại thị trường: dịch vụ bảo hiểm rủi ro rơi vào thu nhập khác nhau là hàng hóa công
  - Nhà nước cần cung cấp dịch vụ này
- Nhà nước không nên can thiệp để tái phân phối
  - Tái phân phối làm giảm động cơ làm việc và sáng tạo của người giàu, dẫn đến giảm hiệu quả và tăng trưởng kinh tế

## Bằng chứng thực nghiệm:

- Tái phân phối có tác động đến tăng trưởng hay không và tác động theo chiều hướng nào?
- Nhà nước cung cấp dịch vụ công «tái phân phối» có hữu hiệu và hiệu quả hay không?

# Chính trị học

---

- Nhà nước cần can thiệp để tái phân phối:
  - Đảng chính trị theo cánh tả: đại diện bởi người lao động có thu nhập thấp và trung bình thấp.
- Nhà nước không can thiệp để tái phân phối
  - Đảng chính trị theo cánh hữu: đại diện bởi người giàu

## Bằng chứng thực nghiệm

- Mô hình cử tri trung vị (medium voter)
  - Bất bình đẳng cao → Cử tri trung vị có thu nhập thấp hơn hằng mức thu nhập trung bình → Bỏ phiếu cho chính sách tái phân phối mạnh
- Kết quả thực nghiệm không rõ ràng
  - Nước ít bất bình đẳng có nhà nước phúc lợi lớn
  - Nước bất bình đẳng cao có nhà nước phúc lợi nhỏ

# Triết học: giá trị đạo đức

---

- **Vị lợi**
  - Tối đa hóa tổng phúc lợi xã hội
- **Tự do**
  - Đảm bảo quyền tự do
- **Phẩm hạnh**
  - Con người hưởng cái mà họ xứng đáng được hưởng

# Vị lợi (Jeremy Bentham, John S. Mill)

---

- Nhà nước cần can thiệp để tái phân phối:
  - Độ thỏa dụng biên giảm dần
  - Tái phân phối: mức thỏa dụng tăng thêm của người nghèo lớn hơn mức thỏa dụng giảm đi của người giàu → Tổng phúc lợi xã hội tăng lên
- Phản biện
  - Không thể đưa ra một thang đo giá trị đồng nhất cho tất cả mọi người
  - Làm sao biến được sở thích cá nhân?

# Tự do

---

- Liberalism: Nhà nước cần can thiệp để tái phân phối (Kant, Rawls)
  - Tái phân phối để đảm bảo các quyền con người căn bản không thể tước đoạt
  - Thuyết «màn vô minh» (veil of ignorance): Đằng sau tấm màn vô minh, tất cả mọi người sẽ chọn tái phân phối trên cơ sở để bảo hiểm xã hội
  - Nguyên lý khác biệt (difference principle): chỉ cho phép những bất bình đẳng xã hội và kinh tế nếu chúng có tác dụng tạo lợi ích cho những thành viên yếu thế nhất của xã hội
- Libertarianism: Nhà nước không được can thiệp để tái phân phối (Hayek, Nozick)
  - Con người có quyền sở hữu tư nhân đối với bản thân mình, bao gồm cả sức lao động và sức tạo ra của cải
  - Nhà nước dùng chính sách tái phân phối là vi phạm quyền sở hữu
  - Nhà nước nhỏ bé nhất (minimal state): chỉ bảo vệ quyền sở hữu tư nhân, chế tài hợp đồng và bảo vệ sự an toàn cho người dân.

# Phẩm hạnh (Aristotle)

---

- Nhà nước cần can thiệp để tái phân phối
  - Công lý nằm ở mục tiêu cuối cùng (telo)
  - Dành những gì xứng đáng cho ai xứng đáng
  - Tái phân phối để đảm bảo đoàn kết xã hội
  - *Chính trị là quan trọng để tạo nên cuộc sống tốt. Luật pháp là để khuyến khích những thói quen tốt, nuôi dưỡng tâm hồn, nâng niu nhân phẩm và gieo trồng nhân cách → Nhà nước phụ mẫu (paternalistic state)*